



# RAPPORT D'ACTIVITÉ 2020

**CEPRI**

Centre Européen de  
Prévention du Risque d'Inondation

# ÉDITO

## de la présidence

**Le CEPRI, comme vous tous, a adapté son activité en tenant compte de la crise sanitaire. Nous n'avons pas pu nous rencontrer comme nous l'aurions souhaité mais la visioconférence a été largement utilisée pour maintenir nos échanges.**

Les inondations ne se sont pas arrêtées pour autant. Et nous garderons peut-être les images fortes de la tempête Alex sur les Alpes Maritimes en octobre 2020. Ces événements ont fait l'objet d'une première réflexion par le comité d'experts du CEPRI, dont vous pouvez trouver le compte-rendu sur le site internet du CEPRI. Cette catastrophe et ses conséquences dramatiques illustrent la nécessité, pour le CEPRI, de poursuivre la démarche et les réflexions engagées depuis plus de 10 ans : comment réfléchir à l'avenir de ces territoires ? Comment reconstruire en tenant compte du risque ? Cela suppose de réaliser un diagnostic analysant avec précision la façon dont les inondations se produisent, leurs causes et leurs conséquences sur les populations, les biens et les activités. Une meilleure compréhension de ces phénomènes, dans un contexte de changement climatique, est indispensable pour offrir des perspectives d'avenir aux habitants de ces communes sinistrées.

L'équipe du CEPRI continue à travailler dans ce sens avec tous nos adhérents et participe activement à la construction de réponses pérennes tenant compte du risque inondation dans l'aménagement et le développement de nos territoires.

Des nouveaux guides élaborés par l'équipe en 2020 viennent enrichir les outils mis à votre disposition et celle de vos services.

Le CEPRI a particulièrement travaillé en 2020 sur la construction de solutions à bénéfices multiples, comme celles fondées sur la nature ou encore l'adaptation de construction liée à l'inondation quand on décide de réaliser une rénovation énergétique.

Les élections municipales ont vu le renouvellement de nombreux élus dans les

différentes collectivités membres de notre association et nous avons décidé de maintenir et renforcer nos propositions de formations. Elles se sont tenues en visioconférence et ont nécessité pour toute l'équipe du CEPRI de revoir les modalités d'animation de ces sessions de formation.

Nous avons contribué activement aux groupes de travail mis en place par les services de l'état pour adapter le cahier des charges des Programmes d'Actions de Prévention du Risque d'Inondation (PAPI), et relayé vos réflexions et propositions. Le réseau d'échanges PAPI/SLGRI, créé en 2009, a montré une fois de plus tout son intérêt pour alimenter et enrichir ces travaux.

Sur la base des besoins exprimés par un certain nombre d'entre vous, le CEPRI s'est engagé dans la création d'une plateforme documentaire en ligne afin d'aider chacun d'entre vous et plus précisément ceux qui envisagent de s'engager dans une procédure d'élaboration d'un PAPI.

Comme vous le verrez dans le rapport d'activité le CEPRI s'engage pleinement dans les discussions à l'échelle européenne, sur la nouvelle stratégie d'adaptation au changement climatique, sachant que l'aggravation attendue du risque d'inondation en lien notamment avec le changement climatique concerne toute l'Europe dans les années à venir.

Je tiens à vous remercier pour votre participation active à notre association. Nous nous nourrissons mutuellement des réflexions



élaborées sur tous les territoires et nous pouvons ainsi mieux faire partager aux décideurs ce que sont nos attentes.

Je vous souhaite une bonne lecture de ce rapport d'activité et vous assure de notre mobilisation pour vous permettre de toujours mieux répondre aux attentes de vos populations et de vos territoires face au risque d'inondation.

**Marie-France BEAUFILS**  
sénatrice honoraire


# 2020

## en quelques faits marquants

 Elections municipales, report du 2<sup>ème</sup> tour en raison de la crise sanitaire du COVID 19  
 Changement de Présidence

 Nouvelles plaquettes de communication à destination des nouveaux élus


 Année marquée par la crise sanitaire (2 confinements)

 Continuité d'activité avec la mise en place du télétravail et des services 100% dématérialisés (formations, journées du réseau PAPI- SLGRI)

 Inondations du 2 octobre 2020 dans les Alpes-Maritimes

 Révision du cahier des charges PAPI suite à l'audit des inspecteurs généraux en 2019

 Budgétisation du Fonds Barnier dans la Loi de Finances 2021

 Lancement officiel du projet Life Artisan coordonné par l'OFB pour une durée de 8 ans - CEPRI, bénéficiaire associé et cheville ouvrière de ce projet aux côtés d'autres partenaires (CEREMA, UICN, ADEME, ENPC, ONERC...) : Accroître la Résilience des Territoires au changement climatique par l'Incitation aux Solutions d'Adaptation fondées sur la Nature (SAFN)

 Réunions de travail importantes sur préparation du parcours territorialisé de formations porté par la MIIAM et l'IRMA

 Construction du partenariat avec la MRC de Coaticook au Québec

# COMPOSITION de l'association

## Conseil d'administration au 31 décembre 2020

### PRÉSIDENTE

Mme Marie-France Beaufilets  
AMF

### VICE-PRÉSIDENT

M. Gérard Malbo  
Conseil départemental  
du Loiret

### TRÉSORIER

M. Alain Chambard  
SyAGE

### SECRÉTAIRE GÉNÉRAL

M. Frédéric Rose  
Ville d'Orléans

### ADMINISTRATEURS

M. Francis Triquet  
Orléans métropole

M. Hubert Lecarpentier  
AdCF

M. Jean-François Chemin  
SMBVAS

M. Stéphane Haussoulier  
Syndicat Mixte  
de la Baie de Somme  
Grand littoral Picard

Mme Valérie Lacroute  
EPAGE  
du Bassin du Loing

M. Jean-Louis Léonard  
UNIMA

M. Gérard Seimbille  
EPTB Oise Aisne

M. Yan Balat  
Noirmoutier en l'île

M. Denis Thuriot  
Nevers agglomération

## Autres membres

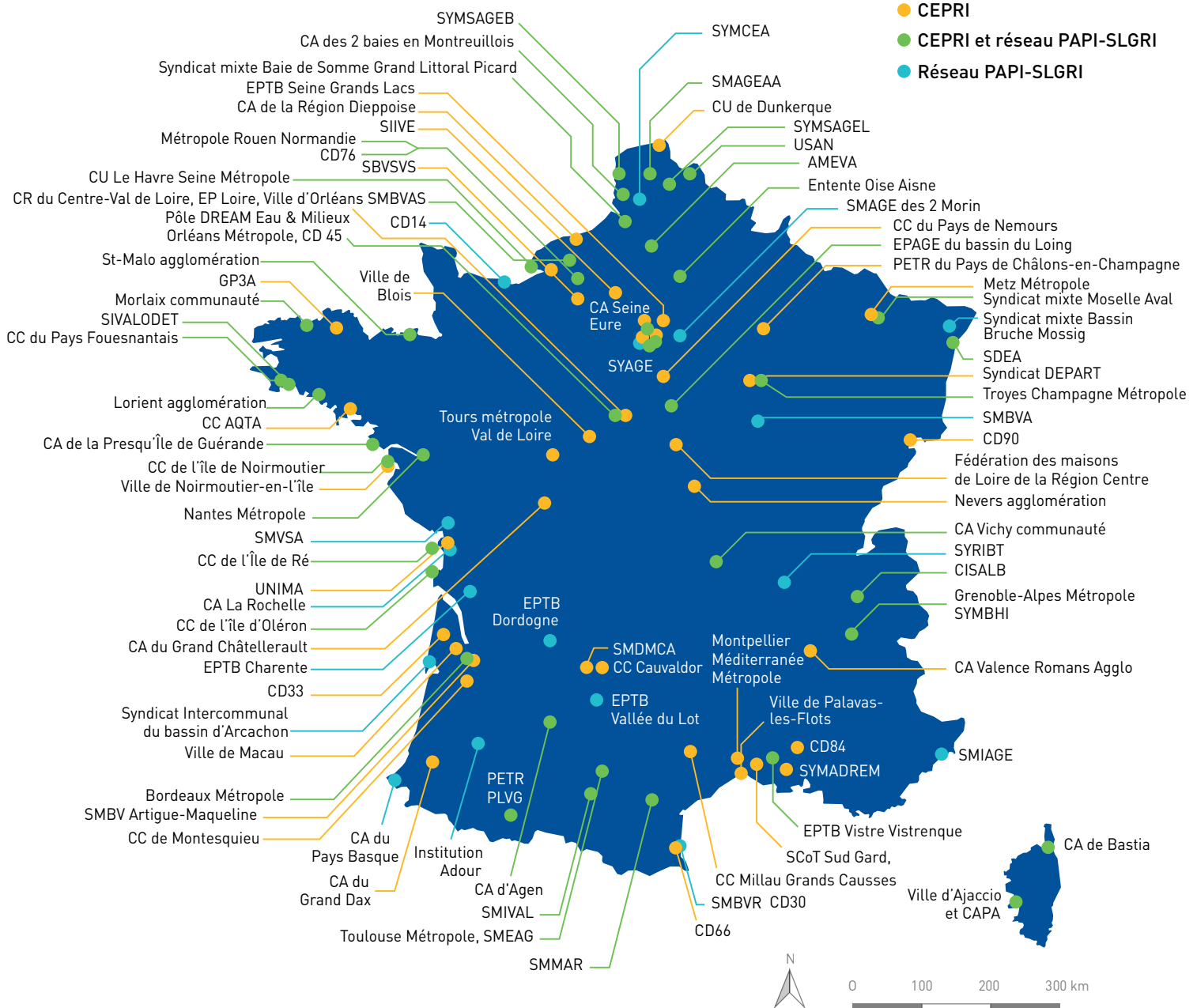
Assemblée des départements de France (ADF)  
Association française du conseil des communes  
et régions d'Europe (AFCCRE)  
Association des ingénieurs territoriaux de France  
(AITF)  
Bordeaux métropole  
Comité intersyndical pour l'assainissement du  
Lac du Bourget (CISALB)  
Communauté d'agglomération du Grand  
Châtelleraut  
Communauté d'agglomération du Grand Dax  
Communauté d'agglomération d'Agen  
Communauté d'agglomération de Bastia  
Communauté d'agglomération de la Presqu'île de  
Guérande-Atlantique  
Communauté d'agglomération de la Région  
Dieppoise  
Communauté d'agglomération des deux baies en  
montreuillois  
Communauté d'agglomération du Pays Ajaccien  
(CAPA)  
Communauté d'agglomération Seine Eure  
Communauté d'agglomération Valence Romans  
Agglo  
Communauté d'agglomération Vichy  
Communauté  
Communauté de communes Auray Quiberon  
Terre-Atlantique (CC AQTA)  
Communauté de communes de l'île de  
Noirmoutier  
Communauté de communes de l'île de Ré  
Communauté de communes de l'île d'Oléron  
Communauté de communes de Montesquieu  
Communauté de communes CAUVALDOR  
Communauté de communes du Pays de Nemours  
Communauté de communes du Pays  
Fouesnantais  
Communauté de communes Millau Grands  
Causses  
Communauté urbaine de Dunkerque  
Communauté urbaine Le Havre Seine Métropole  
Conseil départemental de la Gironde  
Conseil départemental de la Seine Maritime  
Conseil départemental de Vaucluse  
Conseil départemental des Pyrénées Orientales  
Conseil départemental du Gard  
Conseil départemental du Val de Marne  
Conseil régional Centre Val de Loire  
Département du Territoire de Belfort  
Établissement public d'aménagement Orly Rungis  
- Seine Amont (EPA ORSA)  
Établissement public Loire (EP Loire)  
EPTB Aude (SMMAR)  
EPTB Boulonnais (SYMSAGEB)  
EPTB Lys (SYMSAGEL)  
EPTB Seine Grands Lacs  
EPTB Somme (AMEVA)  
EPTB Vistre-Vistrenque  
Fédération des maisons de Loire de la Région  
Centre Val de Loire  
Fédération nationale des collectivités  
concedantes et régies (FNCCR)  
Fédération nationale de l'hôtellerie de plein Air



(FNHPA)  
France Digues  
Grenoble-Alpes métropole (La METRO)  
Guingamp-Paimpol Armor-Argoat Agglomération  
(GP3A)  
Lorient agglomération  
Métropole Rouen Normandie - La CREA  
Metz métropole  
Montpellier Méditerranée Métropole  
Morlaix communauté  
Mission risques naturels (MRN)  
Nantes métropole  
Ordre des géomètres experts  
Pôle d'équilibre territorial et rural du Pays de  
Châlons en Champagne  
Pôle d'équilibre territorial et rural du Pays de  
 Lourdes et des Vallées des Gaves  
Pôle DREAM Eau & Milieux  
Saint Malo agglomération  
SIVALODET  
Syndicat de l'Orge  
Syndicat d'Etude, de programmation et  
d'aménagement de la région Troyenne - Syndicat  
DEPART  
Syndicat des eaux et de l'assainissement Alsace-  
Moselle (SDEA)  
Syndicat intercommunal et interdépartemental de  
la Vallée de l'Epte (SIIVE)  
Syndicat intercommunal pour l'assainissement de  
la vallée de la Bièvre (SIAVB)  
Syndicat mixte des bassins versants de l'Artigue  
et de la Maqueline (SMBV Artigue-Maqueline)  
Syndicat mixte pour l'aménagement et la gestion  
des eaux de l'Aa (SmageAa)  
Syndicat mixte d'étude et d'aménagement de la  
Garonne (SMEAG)  
Syndicat mixte interdépartemental de la Vallée de  
la Lèze (SMIVAL)  
Syndicat mixte interrégional d'aménagement  
des digues du delta du Rhône et de la mer  
(SYMADREM)  
Syndicat mixte des bassins hydrauliques de l'Isère  
(SYMBHI)  
Syndicat mixte des Bassins Versants Saane  
Vienne Scie (SBVSVS)  
Syndicat mixte du Scot Sud Gard  
Syndicat mixte Moselle Aval  
Syndicat mixte de la Dordogne Moyenne et de la  
Cère Aval (SMDMCA)  
Toulouse métropole  
Tours métropole Val de Loire  
Troyes Champagne métropole  
Union syndicale d'aménagement hydraulique du  
Nord (USAN)  
Ville d'Ajaccio  
Ville de Blois  
Ville de Gennevilliers  
Ville de Macau  
Ville de Palavas les Flots  
Ville de Paris  
Villes de France

# CARTE

## des membres



### ASSOCIATIONS NATIONALES MEMBRES

Assemblée des communautés de France (AdCF)  
 Assemblée des départements de France (ADF)  
 Association des ingénieurs territoriaux de France (AITF)  
 Association des maires de France (AMF)  
 Association française du Conseil des Communes et Régions d'Europe (AFCCRE)  
 Fédération Nationale de l'Hôtellerie de Plein Air (FNHPA)  
 Fédération nationale des collectivités concédantes et régies (FNCCR)  
 France Dignes  
 Ordre des géomètres experts (OGE)  
 Mission risques naturels (MRN)  
 Villes de France

### MEMBRES CEPRI ÎLE-DE-FRANCE

CD94  
 Ville de Gennevilliers  
 Syndicat intercommunal pour l'assainissement de la vallée de la Bièvre (SIAVB)  
 Établissement Public d'Aménagement Orly Rungis - Seine Amont (EPA-ORSA)

### MEMBRES CEPRI ET RÉSEAU PAPI-SLGRI ÎLE-DE-FRANCE

Ville de Paris  
 Syndicat de l'Orge

### MEMBRE RÉSEAU PAPI-SLGRI ÎLE-DE-FRANCE

Syndicat intercommunal pour l'Aménagement Hydraulique de la Vallée de l'Yvette (SIAHYV)

### MEMBRE RÉSEAU PAPI-SLGRI / MEMBRE DÉPARTEMENT ET RÉGION D'OUTRE-MER

Ville des Abymes (Guadeloupe)



# L'ACTIVITÉ

## du comité d'experts



Le Comité d'experts du CEPRI (créé en 2012) est un organe consultatif ayant pour but d'examiner les orientations techniques et scientifiques proposées par la structure. S'appuyant sur la pluridisciplinarité de ses membres, il délivre une solide expertise destinée à asseoir la qualité des réflexions du CEPRI. Le Comité se réunit deux à trois fois par an sur des sujets validés par le conseil d'administration. Le secrétariat de séance est assuré par l'équipe du CEPRI. Le Comité d'experts du CEPRI est actuellement constitué de 12 membres.

**André Bachoc**, Ancien Directeur du SCHAPI

**Jean-Marc Février**, Avocat, Professeur de droit public à l'Université de Perpignan

**Francisca Espinoza**, Docteure en psychologie, Membre de l'Institut pour l'Histoire et la Mémoire des Catastrophes (IHMEC)

**Emmanuel Garnier**, Maître de conférences en histoire Moderne à l'Université de Caen, Enseignant-chercheur au Centre de Recherche d'Histoire Quantitative

**David Goutx**, Directeur Adjoint à la DREAL Pays de Loire

**Frédéric Grelot**, Chercheur - Economiste à l'INRAE

**Eric Daniel-Lacombe**, Architecte

**Julien Langumier**, Chef du Pôle risque à la DDTM des Bouches-du-Rhône, Docteur en anthropologie

**Bruno Ledoux**, Directeur de l'EPTB Vistre-Vistrenque

**Magali Reghezza**, Directrice du Centre de formation sur l'environnement et la société et Maître de conférences à l'École Normale Supérieure, Membre du Haut Conseil pour le Climat

**Serge Tisseron**, Psychiatre, docteur en psychologie, Fondateur de l'Institut pour l'Histoire et la Mémoire des Catastrophes (IHMEC)

**Freddy Vinet**, Enseignant-chercheur, responsable master Gestion des Catastrophes et Risques Naturels à l'Université de Montpellier III

### VIE DE L'ASSOCIATION EN 2020



**3 conseils d'administration :**  
28 mai, 28 septembre et 16 décembre

**4 bureaux :**  
05 février, 28 avril, 28 mai et 24 novembre

**1 assemblée générale statutaire :**  
14 octobre en visioconférence

**Le CEPRI a organisé et animé, en 2020, deux réunions de son comité d'experts :**

- Le 7 février : « 10 ans après la tempête Xynthia et les inondations du Var, quelles avancées ? Quels besoins en matière de prévention des inondations ? »

- Le 11 décembre : « REX des inondations des Alpes-Maritimes du 2 octobre 2020 »

# MANIFESTATIONS

## 2020

### JANVIER 2020

- 08/01 // Forum des acteurs du Plan Loire, à Orléans (45)
- 15/01 // Forum POPSU, à Paris
- 16/01 // Mission CGEDD sur la cartographie des zones inondables, à Paris
- 17/01 // Réunion du COTECH PPRL PANES, Le Havre
- 18/01 // GT « AMC », à La Défense (92)
- 21/01 // Présentation de l'International Levee Handbook à Paris
- 27/01 // GT « Vulnérabilité des réseaux », à Paris
- 27/01 // Conférence « Prévoir et quantifier les aléas naturels extrêmes » à Paris
- 30/01 // Formation PAPI organisée par le MTE, à La Défense (92)

### FÉVRIER 2020

- 04/02 // COPIL appel d'offres CEREMA/ANEL, à Paris
- 05/02 // Bureau du CEPRI à Paris
- 05/02 // Journée du réseau PAPI/SLGRI sur la « Réduction de la vulnérabilité des services et équipements publics au risque d'inondation » à Paris
- 06/02 // CMI
- 06/02 // Journée technique Risques et Territoires du CEREMA, à Nancy
- 07/02 // Comité d'experts « 10 ans après la tempête Xynthia et les inondations du Var, quelles avancées ? Quels besoins en matière de prévention des inondations ? » à Paris
- 13/02 // Journée technique sur les mesures naturelles de rétention d'eau organisée par l'OIEau/OFB/CGDD, à La Défense (92)
- 18/02 // Réunion sur le PLU(i) de Bordeaux métropole, à Bordeaux

### MARS 2020

- 04/03 // Préparation du GT audit PAPI, à la Défense (92)
- 06/03 // Réunion relative au PPRI, au Havre
- 10/03 // Rencontre OFB dans le cadre du démarrage du projet Life Artisan à Vincennes
- 19/03 // Bureau de l'AFPCN
- 25/03 // Réunion avec le commissaire aux comptes

### AVRIL 2020

- 01/04 // « Artificialiser et renaturer les villes : un potentiel immense », atelier animé par l'Institut Paris Région
- 01/04 // Réunion du GT Biodiversité du PFE
- 01/04 // Conseil scientifique SHF/ANEB colloque ruissellement
- 03/04 // CA de l'AFPCN
- 09/04 // Conseil scientifique SHF/ANEB colloque ruissellement
- 09/04 // Rencontre FFA sur la réforme du système d'indemnisation des catastrophes naturelles
- 16/04 // Rencontre avec l'ANEB, FNCCR et France Dignes sur les évolutions réglementaires compétence GEMAPI
- 22/04 // Réunion de travail ANEB/FNCCR sur l'audit PAPI
- 23/04 // Bureau de l'AFPCN
- 28/04 // COPIL Life ARTISAN Réseau et centre de ressources
- 28/04 // Bureau du CEPRI
- 28/04 // sur la résilience des bâtiments dans la ville à l'aube des défis du XXI<sup>ème</sup> siècle, de l'OID et la Ville de Paris.

### MAI 2020

- 06/05 // COPIL Ideal Co
- 06/05 // Réunion du GT Biodiversité du PFE
- 14/05 // Bureau AFPCN
- 14/05 // Formation CEPRI sur « la réduction de la vulnérabilité »
- 18/05 // Atelier co-écologique à distance de la Fabrique écologique sur « l'adaptation au changement climatique des littoraux »
- 26/05 // Journée PAPI sur « l'anticipation des crues et des inondations, et préparation à la gestion de crise »
- 26/05 // COPIL Appel d'offres CEREMA/ANEL
- 27/05 // European urban resilience forum, organisé par ICLEI et l'Agence Européenne pour l'Environnement
- 28/05 // Bureau et CA du CEPRI

### JUIN 2020

- 04/06 // Bureau AFPCN
- 05/06 // Atelier n°1 « AMC »
- 10/06 // Réunion du GT Biodiversité du PFE
- 11/06 // Formation CEPRI « De la compétence GEMAPI à la gestion globale du risque d'inondation »
- 12/06 // Atelier n°2 « AMC »
- 12/06 // CA du PFE
- 16/06 // COTECH du projet Life Artisan
- 17/06 // Réunion de travail sur l'audit PAPI, à la Défense
- 22/06 // Réunion du GT sur les Solutions fondées sur la nature de l'UICN
- 24/06 // Comité du Plan Seine à Paris
- 25/06 // CA de l'AFPCN
- 26/06 // Atelier n°3 « AMC »
- 30/06 // « Mieux construire face au risque d'inondation - Etat des lieux et perspectives », de l'AFPCN, portant sur le Build Back Better
- 30/06 // Journée PAPI sur « les suites de l'audit sur le dispositif PAPI »

### JUILLET 2020

- 02 & 03/07 // CMI, à la Défense
- 08/07 // Rendez vous de l'atelier des territoires (DGALN)
- 08/07 // COPIL AMITER à la Défense
- 09/07 // CMI à La Défense
- 09/07 // Comité de pilotage ORSIL Loiret
- 10/07 // COPIL appel à partenaires CEREMA/ANEL

### AOÛT 2020

- 31/08 // Réunion de travail sur le montage d'un parcours territorialisé de formation MIIAM/IRMA

## SEPTEMBRE 2020

- 03/09 // GT audit PAPI à La Défense
- 10/09 // Jury MRN Trophées Bâtiments résilients à Paris
- 11/09 // GT audit PAPI à La Défense
- 14/09 // Soutenance HDR d'Eric Daniel Lacombe
- 15/09 // Séminaire RDI
- 18/09 // GT audit PAPI
- 17/09 // Formation de la DGSCGC sur le risque inondation à Lognes (77)
- 22/09 // Comité du Plan Seine à Paris
- 24/09 // Participation revue de projets AMITER
- 24/09 // AG de l'AFPCN
- 24/09 // Comité d'orientation du CEREMA
- 25/09 // COPIL ressources du projet Life Artisan
- 28/09 // CA du CEPRI
- 29/09 // CMI à la Défense
- 29/09 // Formation du CEPRI sur « l'intégration du risque inondation dans les politiques d'aménagement »
- 30/09 // Intervention au colloque Météo et climat sur le changement climatique à Paris

## OCTOBRE 2020

- 01/10 // Club technique régional des SCOT Centre-Val de Loire
- 01/10 // Réunion de travail sur PPRI Millau
- 02/10 // Journée technique « Bâti et risque inondation » organisée par le Syndicat des Eaux et de l'Assainissement Alsace-Moselle
- 05/10 // GT AMC
- 06/10 // COPIL réseau du projet Life Artisan
- 06/10 // Journée PAPI sur « le RETEX post inondation »
- 07/10 // Forum des acteurs du plan Loire
- 08/10 // Bureau de l'AFPCN
- 12/10 // CA du PFE
- 13/10 // Journée nationale de la prévention des catastrophes à Paris
- 13/10 // Rencontre des observateurs du projet INTERREG « deux mers » Polder2C's
- 14/10 // Assemblée générale du CEPRI
- 15/10 // Réunion de travail avec la MIIAM sur la recomposition spatiale

- 15/10 // Participation aux journées nationales d'études « Une crise majeure : quelle résilience pour les littoraux ? » de l'ANEL à St Valéry sur Somme
- 20/10 // Formation du CEPRI sur « le risque de ruissellement »
- 20/10 // Séminaire DGALN ateliers des territoires, à Paris
- 22/10 // Réunion sur l'Observatoire des risques Majeurs d'Orléans Métropole
- 26/10 // Colloque IPEC - Stress climatique 1<sup>ère</sup> partie
- 27/10 // Rencontre Cédric Bourillet (délégué aux risques majeurs MTE) / Marie-France Beauvils et Valérie Lacroute à Paris
- DU 27 AU 30/10 // Réunions du GT « inondation » (Working group « Floods ») de la Commission Européenne

## NOVEMBRE 2020

- 03/11 // Assemblée générale de France Dignes
- 03/11 // Réunion sur le CRACC du projet Life Artisan
- 05/11 // Formation CEPRI « Gestion globale du risque inondation » à destination des élus et services techniques de la Communauté d'agglomération Riom Limagne et Volcans
- 06/11 // Réunion sur l'Observatoire des risques Majeurs d'Orléans Métropole
- 12/11 // Bureau AFPCN
- 19/11 // Formation du CEPRI sur « le maire face à la gestion d'une crise inondation »
- 19/11 // Séminaire des porteurs de SLGRI / PAPI par l'Etablissement public Loire
- 24/11 // Bureau du CEPRI
- 24/11 // Webinaire de la MIIAM « Performances des actions de prévention contre les inondations »
- 25/11 // GT réseau du projet Life Artisan
- 25/11 // Réunion de travail DGALN sur la capitalisation des ateliers nationaux
- 26/11 // Formation CEPRI sur « L'intégration du risque inondation dans l'aménagement du territoire » à destination des élus et des services techniques de la Communauté d'agglomération Riom Limagne et Volcans
- 27/11 // CA de l'AFPCN
- 30/11 // COTECH et COPIL national du projet Life Artisan

## DÉCEMBRE 2020

- 01/12 // Journée PAPI sur « La prise en compte du changement climatique dans les PAPI-SLGRI »
- 01/12 // Présentation « REX AMC des chargés de mission du réseau PAPI/SLGRI » lors de la formation AgroParisTech sur l'analyse économique des projets de gestion des inondations
- 01/12 // Lancement officiel du projet Life Artisan
- 09/12 // CMI
- 09/12 // Atelier focus risques-gestion des risques et résilience agence d'urbanisme et Lyon métropole
- 10/12 // Présentation des évolutions de la plateforme « Géorisques » par la DGPR et le BRGM
- 11/12 // Comité d'experts sur « Le REX des inondations des Alpes-Maritimes du 2 octobre 2020 »
- 14/12 // Colloque IPEC - Stress climatique 2<sup>ème</sup> partie
- 15/12 // COPIL appel à partenaires ANEL/ CEREMA
- 16/12 // CA du CEPRI
- 16/12 // Lancement du GT de l'AFPCN « Risques majeurs en Outre-Mer »
- 17/12 // Réunion du GT dédié au projet CEPRI de « Solutions à bénéfices multiples » avec la participation des fédérations nationales de la construction et le Ministère de la Transition Ecologique
- 18/12 // COPRNM

# ACTIVITÉS 2020

LE PROGRAMME D'ACTIVITÉ  
REPOSAIT EN 2020,  
SUR CINQ AXES :

**1** **REPRÉSENTER  
NATIONALEMENT  
LES COLLECTIVITÉS  
TERRITORIALES, AUX CÔTÉS  
DES AUTRES ASSOCIATIONS**

**INNOVER ET  
DÉVELOPPER  
DE NOUVEAUX  
OUTILS AU SERVICE  
DES COLLECTIVITÉS  
TERRITORIALES**

**2**

**3** **ACCOMPAGNER  
LES COLLECTIVITÉS  
DANS LEURS PROJETS  
SUR LA MISE EN ŒUVRE  
DES POLITIQUES LOCALES**

**STRUCTURER  
UN RÉSEAU  
EUROPÉEN**

**4**

**5** **PROPOSER UN  
CATALOGUE DE  
FORMATION SUR  
LA GESTION  
DU RISQUE  
INONDATION**

EN S'APPUYANT SUR  
LES COMPÉTENCES D'UN RÉSEAU  
D'EXPERTS POUR ASSEOIR  
LES ORIENTATIONS SCIENTIFIQUES  
ET TECHNIQUES DU CEPRI

## **1** **REPRÉSENTER NATIONALEMENT LES COLLECTIVITÉS**

**PRENDRE PART AUX ÉCHANGES  
NATIONAUX ET EUROPÉENS  
SUR L'ÉVOLUTION DES POLITIQUES  
PUBLIQUES**

Le CEPRI a été audité par les inspecteurs généraux dans le cadre d'une mission portant sur la cartographie des zones inondables.

Dans la continuité de l'audit mené en 2009 par les inspecteurs de l'administration sur le dispositif PAPI, le CEPRI a organisé, dans le cadre du réseau PAPI/SLGRI qu'il anime, une journée dédiée à la restitution des résultats de ces travaux et aux échanges entre les services de l'Etat et les porteurs de PAPI.

Il a ensuite pris part aux différents groupes de travail mis en place par la DGPR pour aller vers une simplification du dispositif.

Le CEPRI a sollicité l'avis des membres du réseau PAPI/SLGRI sur les évolutions du cahier des charges, en a fait la synthèse qu'il a transmis à la DGPR en vue de la préparation du nouveau cahier des charges « PAPI 3 2021 ».

Le CEPRI a participé aux côtés de la DGALN à la valorisation des ateliers 2019 sur la thématique « quelle place pour l'eau dans l'aménagement ? » en prenant part à une table ronde lors du séminaire national de restitution du 30 octobre. Les ateliers 2020 (Dieppe, Cabourg et Occitanie) ont par ailleurs fait l'objet de nombreux reports en raison des élections municipales et de la crise sanitaire.

Le CEPRI a répondu à la consultation sur la nouvelle stratégie d'adaptation au changement climatique européenne en insistant sur la prépondérance du risque inondation.

**MOBILISER SUR  
LES OUTILS 2020  
DE LA GESTION DES  
RISQUES INONDATION**

Le CEPRI a continué de capitaliser des connaissances sur la recomposition spatiale en territoires littoraux. Un chargé de mission dédié à cette thématique a pris part à plusieurs conférences portant à la fois sur les risques littoraux mais aussi sur les effets du changement climatique.

A travers l'accompagnement de plusieurs territoires

exposés à divers risques d'inondation (Millau, Le Havre Seine Métropole, Cauvaldor, Bordeaux Métropole...), le CEPRI a pu suivre la mise en œuvre du Décret n° 2019-715 du 5 juillet 2019 relatif aux plans de prévention des risques concernant les « aléas débordement de cours d'eau et submersion marine ».

Le CEPRI a également suivi la mise en œuvre du second cycle de la Directive Inondation.

Le CEPRI a participé activement au comité de pilotage du projet AMITER en juillet 2020 et à la revue de projet, en septembre 2020, en présence de représentants de la Côte Fleurie, de Vernon, de la Communauté de Communes du pays de Montereau, de la CA de Saint-Nazaire, de Tours Métropole Val de Loire, de Saint Etienne, de la CA du Grand Dax, de la CA Béziers Méditerranée et de la Métropole Aix-Marseille-Provence.

Par ailleurs, dans l'esprit de cette démarche, le CEPRI a participé au jury des « Trophées Bâtiments Résilients 2020 » organisé par la Mission Risques naturels (MRN).

**APPORTER UNE EXPERTISE AUPRÈS  
DE LA COMMISSION MIXTE INONDATION  
(CMI) ET DU CONSEIL D'ORIENTATION  
POUR LA PRÉVENTION DES RISQUES  
NATURELS MAJEURS (COPRNM)**

Marie-France Beaufilets a assuré la coprésidence de la CMI durant toute l'année 2020 et Alain Chambard, président du Syage a représenté le CEPRI durant les 5 réunions de 2020. Dans le cadre de ces réunions, le CEPRI a fait part à plusieurs reprises de ses craintes portant sur la budgétisation du Fonds Barnier, prévu dans la Loi de Finances 2021.

La gouvernance du COPRNM a été revue, conduisant de nouvelles nominations : Valérie Lacroute, maire de Nemours, présidente de l'intercommunalité Pays de Nemours et administratrice du CEPRI a été désignée pour représenter l'AMF dans cette instance. Une première réunion, dans cette nouvelle gouvernance s'est tenue le 18 décembre.







## 2 INNOVER EN DÉVELOPPANT DE NOUVEAUX OUTILS : S'ADAPTER POUR VIVRE EN ZONE INONDABLE LE LONG DES COURS D'EAU ET DES LITTORAUX

### AMÉLIORER LES CONNAISSANCES

#### Accompagner le déploiement de la méthodologie d'analyse multicritères (AMC).

Le CEPRI a participé aux différents groupes de travail animés par le CGDD en vue d'améliorer la méthode de l'AMC. Dans le cadre de ces travaux, le CEPRI a élaboré une note sur la pertinence et la faisabilité d'une méthode d'évaluation de l'efficacité socio-économique des Systèmes d'Alerte Local aux crues (SDAL).

Dans le même temps, le CEPRI a réalisé une enquête sur l'appropriation de la méthode AMC par les chargés de mission PAPI dans le but de préciser le niveau de sensibilisation à l'analyse socio-économique, identifier les difficultés rencontrées et comprendre la place de l'AMC dans l'élaboration d'un PAPI.

#### Capitaliser l'ensemble des connaissances sur le risque de ruissellement.

Dans la continuité des travaux conduits sur la thématique du risque d'inondation par ruissellement et de la formation qui lui est dédiée, le CEPRI réunit les évolutions sur ce sujet dans la perspective d'une capitalisation des connaissances sous la forme d'un nouveau guide pour 2021.

#### Dresser un bilan évaluatif sur la politique de gestion des inondations en France, 10 ans après Xynthia et les inondations du Var de 2010, les progrès accomplis et les chantiers à poursuivre voire à engager.

A la suite de son comité d'experts du 7 février 2020, le CEPRI a produit une note de synthèse sur les avancées réalisées 10 ans après les inondations de 2010 dans la perspective d'identifier les besoins en matière de prévention des inondations.

#### Améliorer l'accessibilité à l'information sur le risque inondation en travaillant aux outils et supports de partage et de mise en commun de données. Faciliter le recours à l'information disponible pour la réalisation du diagnostic de vulnérabilité territoriale aux inondations.

Le diagnostic de vulnérabilité s'est progressivement imposé comme un état des lieux indispensable à l'élaboration des dossiers de PAPI. Le référentiel national de vulnérabilité publié en 2016 a défini un cadre national applicable à l'ensemble des territoires.

Afin d'aider les porteurs de projet à se saisir de cette démarche, le CEPRI a réalisé un inventaire des principales bases de données nationales présentant des informations utiles à la réalisation du diagnostic de vulnérabilité aux inondations.

Le CEPRI a publié un kit d'accompagnement à la réalisation du diagnostic de vulnérabilité territoriale aux inondations qui comprend notamment :

- Un tableau permettant de guider le porteur de projet dans les grands domaines du diagnostic ;
- Une fiche descriptive pour chaque base de donnée nationale considérée comme utile au regard du référentiel national de vulnérabilité aux inondations ;

Le kit d'accompagnement est à la disposition des membres du CEPRI sur notre site internet dans l'espace adhérent.

### SENSIBILISER LES POPULATIONS, LES ACTEURS ÉCONOMIQUES ET LES PROFESSIONNELS DE L'AMÉNAGEMENT ET PARTICIPER À L'ACQUISITION DE COMPORTEMENT ADAPTÉ DES POPULATIONS

A la suite des travaux menés dans le cadre de l'évaluation des dispositifs réglementaires d'information des populations, le CEPRI s'est attelé à identifier un grand nombre d'actions de sensibilisation des populations



sur le risque inondation en dehors du champ réglementaire. Fort du recensement de ces actions et de la mise en place d'un questionnaire à destination des porteurs de ces initiatives, le CEPRI s'est lancé dans la rédaction d'un rapport. Cette nouvelle publication, sous forme d'un panorama invite les collectivités territoriales à se doter d'une véritable stratégie de communication sur le risque inondation à destination de diverses cibles en tendant à rendre le particulier acteur de sa propre sécurité. Cette publication sera diffusée durant le début de l'année 2021.

#### **PLANIFIER DURABLEMENT TOUT EN ADAPTANT LES TERRITOIRES AU CHANGEMENT CLIMATIQUE ET EN CONSTRUISANT LES TERRITOIRES DE DEMAIN ROBUSTES ET ADAPTÉS AU RISQUE INONDATION**

**Développer un panel de solutions à bénéfices multiples :**

**En sensibilisant sur les mesures bénéficiant à la fois à la réduction de la vulnérabilité au risque inondation et à la rénovation énergétique.**

L'objectif de cette démarche initiée en 2018 est de permettre aux acteurs de la rénovation énergétique de saisir l'opportunité d'une demande de travaux pour réduire la facture

énergétique, pour proposer au particulier des mesures et/ou travaux répondant également à la réduction de la vulnérabilité au risque d'inondation, à moindre coût.

Grâce à l'appui des acteurs locaux, la démarche s'est concrétisée par l'élaboration de supports destinés aux professionnels de la rénovation énergétique et visant à faciliter la compréhension des risques d'inondation et des mesures de réduction de la vulnérabilité.

Afin de consolider l'information et d'élargir ses réflexions, le CEPRI a constitué un nouveau groupe de travail réunissant en décembre 2020 des acteurs nationaux du bâtiment (CAPEB, FFB, AQC), MRN, architecte, et services du Ministère de la Transition Ecologique (DGPR et DHUP). L'objectif est de déterminer les conditions d'expérimentations locales des documents d'information produits par le CEPRI, et de réfléchir avec ces acteurs aux moyens les plus efficaces pour les diffuser.

**Approfondir le déploiement de solutions fondées sur la nature (SFN), dans le cadre de projets d'aménagement intégrant davantage l'eau et les risques d'inondation associés (notion de multifonctionnalité des aménagements, concept de « plus de nature en ville »).**

En 2020, le CEPRI a débuté une action dans le cadre du projet Life ARTISAN coordonné par l'Office Français pour la Biodiversité

(OFB) : Accroître la Résilience des Territoires au changement climatique par l'Incitation aux Solutions d'Adaptation fondées sur la Nature (SAFN).

Cette action consiste à réaliser un guide sur l'utilisation des Solutions fondées sur la Nature en France et en Europe pour prévenir des inondations (débordements de cours d'eau, submersion marine, ruissellement) et s'adapter au changement climatique. L'objectif est d'identifier des actions et bonnes pratiques à travers des exemples de territoires.

Un stage de 6 mois a notamment permis de recenser les éléments bibliographiques principaux sur le sujet et identifier des réalisations de SAFN en France, à travers une douzaine d'entretiens. La finalisation du guide est prévue pour fin 2021. Le CEPRI est également responsable de l'animation d'un réseau « eau » réunissant différentes structures ayant un intérêt au déploiement des SAFN. Les groupes de travail propres à ce réseau démarreront en 2021 et jusqu'en 2027 pour aider à un déploiement plus systématique des solutions fondées sur la nature, en articulation avec les autres mesures de gestion du risque inondation.

Le CEPRI a aussi participé à des groupes de travail organisés en mode webinaire, du comité français de l'Union Internationale pour la Conservation de la Nature (UICN) et

du Partenariat Français pour l'Eau (PFE).

**Sensibiliser les collectivités territoriales et les professionnels de l'aménagement, au processus Build Back Better pour profiter de chacune des opérations de reconstruction et de renouvellement urbain, pour construire mieux et différemment, participant ainsi à la réduction de la vulnérabilité progressive des territoires.**

Le CEPRI a organisé une formation le 29 septembre 2020 proposant des pistes méthodologique aux collectivités et aux services de l'Etat pour mieux intégrer les différents risques d'inondation (par débordement de cours d'eau, submersion marine, ruissellement, remontée de nappe, ...) dans les outils du droit de l'urbanisme (SCoT, PLU), et dans les projets opérationnels. La formation a mis en évidence l'importance de tenir compte du risque d'inondation, de la planification à la délivrance des autorisations d'urbanisme, en passant par la programmation de travaux, le renouvellement urbain voire la requalification de quartiers.

**Accompagner les collectivités dans l'élaboration de leurs documents d'urbanisme et de leurs autorisations d'urbanisme, pour qu'elles intègrent davantage le risque d'inondation.**

Le CEPRI a accompagné plusieurs territoires dans leur réflexion sur l'intégration des différents risques d'inondation dans leurs documents d'urbanisme, dans les autorisations d'urbanisme et leurs politiques d'aménagement du territoire :

- Bordeaux Métropole (actions et outils d'information et de sensibilisation de la population et des élèves de l'école de Saint Vincent de Paul, valorisation de l'école-refuge de Saint Vincent de Paul, stratégie d'adaptation au changement climatique et plan d'actions sur le thème de la prévention du risque d'inondation, réflexions sur le projet d'exploitation agricole de la plaine de Bouliac ...),
- Nantes Métropole (accompagnement dans le cadre de la mise en œuvre du PLU métropolitain auprès des services instructeurs, partage de CCTP d'études hydrauliques et guides réalisés par d'autres collectivités, mise en réseau avec des collectivités ayant des questions similaires dans l'instruction d'autorisations d'urbanisme...),
- Communauté de communes Causses et vallée de la Dordogne - Cauvaldor (OAP Dordogne, PPRi Dordogne amont et aval, actions mises en œuvre pour la gestion des milieux aquatiques en lien avec les maires et les services de l'Etat (GEMAPI) repères de crue, système d'alerte locale de crue, réduction de la vulnérabilité...),
- Le Havre Seine Métropole (accompagnement à l'élaboration du règlement PPR littoral, relectures et partage d'exemples de règlements de PPR sur d'autres territoires, participation au comité technique, intégration du risque d'inondation dans les politiques d'aménagement du territoire, appui à la rédaction de la note stratégique...).

- la ville de Millau et son intercommunalité (accompagnement lors de la révision du PPRi, relecture de documents produits dans le cadre de la révision du PPRi, participation aux réunions Etat/Collectivités territoriales, réflexions sur la mise en œuvre des exceptions à l'inconstructibilité selon le contenu du nouveau décret PPR de 2019, accompagnement à la stratégie du bloc communal en matière de prévention du risque inondation...).

Les réunions locales ont parfois eu du mal à se tenir, soit en raison d'un renouvellement important des exécutifs à la suite des élections municipales, soit en raison de la crise sanitaire mobilisant fortement les services en charge des risques dans les différentes collectivités.

Le CEPRI a conçu et animé une journée de formation personnalisée pour la Communauté d'agglomération Riom Limagne et Volcans sur « l'intégration du risque inondation dans l'aménagement du territoire » le 26 novembre 2020.

Le CEPRI a également rédigé un article sur la gestion des risques d'inondation par ruissellement dans les grandes villes (pratiques actuelles et défis à relever) dans le cadre de la Conférence internationale « Eau, mégapoles et changement global » qui devait se tenir à l'UNESCO en décembre 2020. Cet article a été retenu et aurait dû faire l'objet d'une intervention du CEPRI, qui a été reportée à décembre 2021 en raison du contexte sanitaire.





Enfin, le CEPRI a participé à l'actualisation de la plaquette « Constructions en zones inondables – Conception et adaptation au site » de l'Agence Qualité Construction, à l'élaboration de laquelle l'association avait déjà contribué en 2015.

#### **Accompagner les territoires littoraux aux réflexions concernant la recomposition spatiale.**

Dans la continuité des travaux conduits sur la thématique des risques littoraux (comité d'expert 12/2017, groupes de travail du 11/2018 et 06/2019), le CEPRI a mené des travaux en interne sur les mécanismes de financement de la recomposition spatiale parallèlement à sa participation au comité de pilotage de l'appel à partenaires ANEL/CEREMA sur la gestion intégrée du littoral.

Le CEPRI a également conclu un partenariat avec la DREAL PACA dans le cadre de la Mission interrégionale pour la coordination de la prévention des risques d'inondation sur l'arc méditerranéen (MIIAM), créée par le Préfet de Zone de Défense et de Sécurité Sud depuis le 1<sup>er</sup> juin 2017.

Celui-ci comprend l'organisation par le CEPRI d'une journée d'échanges sur la recomposition territoriale post-inondation et l'intégration du risque dans l'aménagement en 2021, dans les Alpes Maritimes. Dans cette perspective, le comité d'experts du

CEPRI s'est réuni le 11 décembre pour initier la réflexion sur le REX des inondations des Alpes Maritimes du 2 octobre 2020.

#### **GÉRER LA CRISE / ANTICIPER LE RETOUR À LA NORMALE DU TERRITOIRE**

Le CEPRI a élaboré et publié en 2020 le document « Gestion d'une crise inondation : suivez le guide ! » à destination des élus locaux.

Il a également mis en ligne trois fiches synthétiques présentant des expériences locales en matière de préparation à la gestion de crise :

- La plateforme « Inforisques Loiret » du Conseil Départemental du Loiret
- L'exercice ORSEC Submersion 17 qui s'est tenu en novembre 2019 en Charente-Maritime
- L'exercice d'octobre 2020 organisé par le SYMADREM avec les communes de la Basse Vallée du Rhône

Dans le cadre du réseau PAPI/SLGRI, le CEPRI a organisé et animé deux journées d'échanges sur le thème de la gestion de crise inondation, le 26 mai sur « l'anticipation des crues et des inondations, et préparation à la gestion de crise » et le 6 octobre sur « les RETEX post-inondation ».

Le catalogue de formation du CEPRI s'est enrichi d'une formation sur la gestion de crise inondation à destination des élus et techniciens des collectivités territoriales. La première session s'est tenue le 19 novembre.

Le CEPRI a poursuivi sa participation aux groupes de travail animés par le SIDPC et la DDT du Loiret sur la révision de la Disposition ORSEC « Inondation Loire » du département du Loiret.

Enfin, le CEPRI est intervenu à la formation organisée par le Ministère de l'Intérieur sur le risque inondation à destination du personnel des préfectures.

#### **STABILISER LA PRISE DE COMPÉTENCE GEMAPI**

Accompagner les collectivités territoriales dans la prise de compétence GEMAPI par l'échange de bonnes pratiques et le partage de ressources entre les membres du CEPRI (CCTP d'études et de travaux, exemples de conventions...).

Identification de bonnes pratiques issues de la gestion des milieux aquatiques participant à une meilleure prévention des inondations dans le cadre du projet de guide sur les SAFN (projet Life Artisan).

Le CEPRI a organisé et animé une formation le 11 juin 2020 sur la compétence GEMAPI

« De la compétence GEMAPI à la gestion globale du risque d'inondation », permettant d'appréhender les liens entre la compétence GEMAPI et la gestion de crise, ainsi qu'entre la GEMAPI et l'aménagement du territoire.

Le CEPRI a également conçu et animé une journée de formation personnalisée pour la Communauté d'agglomération Riom Limagne et Volcans dont une partie était consacrée à la compétence GEMAPI.

Enfin, le CEPRI a participé, en tant que membre associé, à l'assemblée générale de l'association France Dignes (à distance) lors de laquelle ont été rappelées les actions complémentaires menées par les deux structures.

### 3 ACCOMPAGNER LES COLLECTIVITÉS DANS LEURS POLITIQUES LOCALES

#### APPUYER LES ACTIONS PILOTES PORTÉES LOCALEMENT PAR DES COLLECTIVITÉS DANS LA PERSPECTIVE DES STRATÉGIES LOCALES DE GESTION DES RISQUES ET DES PROGRAMMES D'ACTION DE PRÉVENTION DES INONDATIONS

En 2020, le CEPRI et la MRC de Coaticook, au Québec, ont engagé un partenariat destiné à organiser des échanges d'expériences en matière de gestion du risque d'inondation entre ce territoire et des collectivités

membres du CEPRI. Dans un premier temps cette démarche se traduira en 2022 par le déplacement en France des partenaires québécois, afin de rencontrer des acteurs français de la gestion du risque d'inondation et de découvrir certaines actions innovantes mises en place sur nos territoires.

Le CEPRI participe aux trois ateliers préparatoires du futur observatoire des risques d'Orléans Métropole.

#### FAVORISER LES ÉCHANGES D'EXPÉRIENCES ENTRE ACTEURS OPÉRATIONNELS

En 2020, cinq nouvelles collectivités ont rejoint le réseau PAPI/SLGRI qui compte désormais 63 membres.

Dans le cadre de ce réseau, le CEPRI a organisé et animé cinq journées d'échanges, dont 4 à distance :

- > le 05 février 2020, à Paris, sur la « Réduction de la vulnérabilité des services et équipements publics au risque d'inondation » (25 participants),
- > le 26 mai 2020, à distance, sur l'« Anticipation des crues et des inondations, et la préparation à la gestion de crise » (38 participants),
- > le 30 juin 2020, à distance, sur les « Suites de l'audit du dispositif PAPI » (53 participants),
- > le 6 octobre, à distance, sur les « Retours d'expériences post-inondation » (50 participants),
- > le 1<sup>er</sup> décembre, à distance, sur « La prise en compte du changement climatique dans les PAPI-SLGRI » (58 participants)

Afin de renforcer les échanges d'expériences et d'informations entre les membres du réseau PAPI/SLGRI, le CEPRI a constitué une plateforme destinée au partage de documents relatifs aux PAPI (dossier de PAPI, CCTP, conventions, documents de communication...). Cette plateforme a été ouverte fin 2020, dans un premier temps, aux collectivités membres du réseau PAPI/SLGRI.

A côté de ce travail, le CEPRI a entamé la réalisation d'une base de données PAPI afin de suivre l'élaboration des PAPI et les actions déployées par les adhérents du réseau PAPI/SLGRI. Un tableau de bord dressant une première monographie du réseau a été publiée sur la nouvelle plateforme PAPI.

#### ENRICHIR LE CENTRE DE RESSOURCES AU SERVICE DES COLLECTIVITÉS

Le CEPRI a élaboré et publié en 2020 le document « Gestion d'une crise inondation : suivez le guide ! » à destination des élus locaux et mis en ligne trois fiches synthétiques présentant des expériences locales en matière de préparation à la gestion de crise.





Dans le cadre du renouvellement des équipes municipales, l'équipe du CEPRI a produit plusieurs documents de sensibilisation à la prévention du risque d'inondation : une plaquette sur les 10 conseils pour mieux prévenir les inondations, accompagnée d'une vidéo courte et pédagogique et une plaquette sur l'intérêt de rejoindre notre association, la communauté des collectivités territoriales actives en matière de gestion du risque inondation. Ces documents ont été relayés sur le site du Ministère de l'Ecologie pour inviter les nouvelles équipes municipales à se saisir de cette thématique.

Dans le cadre de l'enquête sur l'appropriation de la méthodologie AMC par les chargés de mission, le CEPRI a pu collecter des témoignages et des retours d'expérience de porteurs de projet qui viendront alimenter une nouvelle version du guide AMC.

## 4 STRUCTURER UN RÉSEAU EUROPÉEN

### ORGANISER UN RÉSEAU DE BONNES PRATIQUES ENTRE ACTEURS EUROPÉENS

Le CEPRI a publié sa 3<sup>ème</sup> Newsletter Europe sur le rôle des données climatiques dans l'élaboration des stratégies d'adaptation des grandes villes européennes au risque d'inondation.

Le CEPRI devait participer à la Conférence internationale « Eau, mégapoles et changement global » qui devait se tenir à l'UNESCO en décembre 2020. La première partie de cette conférence s'est déroulée à distance et ne comprenait pas l'intervention du CEPRI qui a été reportée à janvier 2022.

### PARTICIPER À DES PROJETS EUROPÉENS EN COURS

Le CEPRI a contribué, comme partenaire, au montage du projet H2020 REBOND.

Il a également participé à la réunion des observateurs du projet INTERREG « Deux mers » POLDER 2 C'S.

Depuis 2019, le CEPRI est partenaire du projet Life ARTISAN : Accroître la Résilience des Territoires au changement climatique par l'Incitation aux Solutions d'Adaptation fondées sur la Nature. Lancé officiellement en décembre 2020, ce projet est coordonné par l'Office Français pour la Biodiversité (OFB).

Ce projet d'une durée de 8 ans est doté d'un budget total de 16,7M€ et s'appuie sur 28 partenaires, dont le CEPRI. Ce dernier réalise dans ce cadre un guide sur l'utilisation des Solutions fondées sur la Nature en France et en Europe pour prévenir des inondations (débordements de cours d'eau, submersion marine, ruissellement) et s'adapter au changement climatique.

Le CEPRI est également l'animateur d'un réseau « eau » réunissant différentes structures ayant un intérêt au déploiement des SAFN.

### SUIVRE LES TRAVAUX DES INSTITUTIONS EUROPÉENNES SUR LA DIRECTIVE INONDATION ET SUR LES QUESTIONS DE SÉCURITÉ CIVILE

Le CEPRI a participé à la 27<sup>ème</sup> réunion du Groupe de travail « Inondation » (Working group Flood) qui s'est tenu à distance en octobre ainsi qu'aux ateliers consacrés à la couverture assurantielle des risques naturels en Europe, et à la vulnérabilité des infrastructures critiques à l'inondation.

Le CEPRI a participé à distance à la 15<sup>ème</sup> réunion de la « Community of Users on secure, safe and resilient society », une communauté d'acteurs variés à l'interface entre praticiens et décideurs politiques. Organisée en parallèle du programme européen de recherche Horizon, cette réunion dressait un bilan des projets suivis et préparait le suivi de la prochaine programmation Horizon Europe 2021-2027.

## 5 PROPOSER DES FORMATIONS ADAPTÉES AUX BESOINS DES COLLECTIVITÉS TERRITORIALES

Le CEPRI a organisé plusieurs sessions de formation dans le cadre de son catalogue de formations 2020 : Afin de maintenir notre programme d'actions, nous avons maintenu toutes nos formations à distance sous forme de webinaires.

- > 14 mai sur la réduction de la vulnérabilité,
- > 11 juin « de la compétence GEMAPI à la

gestion globale du risque inondation »,

- > 29 septembre sur « l'intégration du risque inondation dans les politiques d'aménagement »,
- > 20 octobre sur le ruissellement (initialement prévue le 7 avril mais reportée en raison de la crise sanitaire),
- > 19 novembre sur « le maire face à la gestion de crise ».

Le CEPRI a également conçu et animé deux journées de formations pour la Communauté d'agglomération Riom Limagne et Volcans : l'une sur « La gestion globale du risque inondation » et l'autre sur « l'intégration du risque inondation dans l'aménagement du territoire » à destination des élus et services techniques de la collectivité.

## L'ÉQUIPE

### 5 membres permanents :

Stéphanie BIDAULT  
(en poste depuis le 1<sup>er</sup> février 2007)  
Directrice

Valérie GRIFFON  
(en poste depuis le 22 novembre 2010)  
Assistante de direction

Anne-Laure MOREAU  
(en poste depuis le 1<sup>er</sup> octobre 2008) Chargée de mission

Rodolphe PANNIER  
(en poste depuis le 09 mars 2009)  
Chargé de mission

Maxime PANTAROTTO  
(en poste depuis le 12 novembre 2019) Chargé de mission économiste de l'environnement

### 1 arrivée :

Guillaume TOURNADRE,  
le 20 janvier, chargé de mission  
Politique de prévention du risque  
inondation.

### 1 thèse CIFRE :

Solène LERAY  
Salariée doctorante  
CDD 3 ans du 08/01/2018 au  
07/01/2021

### 1 stagiaire dans le cadre du projet LIFE ARTISAN

Loïck RAUSCHER LAURANCEAU  
du 02/03/2020 au 14/08/2020 sur la  
thématique des solutions fondées  
sur la nature pour prévenir les  
risques d'inondation.



# RAPPORT FINANCIER 2020

## Produits (k€)

	2020	2019	2018
Cotisations membres	131	131,5	131
Subventions d'activité	379	372,5	382
Adhésions réseaux	56	50,7	51
Produits exceptionnels			
Transfert de charges	14	14	14
Prestations de formation	26	32,7	30
Fonds dédiés N-1	10	0	29
<b>Total</b>	<b>616</b>	<b>601,5</b>	<b>637</b>

## Charges (k€)

	2020	2019	2018
Salaires et charges	468	469	526
Prestations externes	17	20	21
Publications, brochures	39	31	18
Locations	21	21	20,5
Frais de déplacements	4	23	25,5
Colloques et séminaires	0	2	1
Frais de réunions	1	21,5	31,5
Divers	3	3	3
Fonds dédiés N	+50	+10	0
<b>Total</b>	<b>603</b>	<b>600,5</b>	<b>646,5</b>

	2020	2019	2018
Résultat d'exploitation	+13	+0,8	-9
Résultat courant	+13,6	+1,7	-8,1
<b>EXCEDENT OU DEFICIT (en K€)</b>	<b>+13,6</b>	<b>+1,5</b>	<b>-8,4</b>





**Ecrire au CEPRI**  
 BP 2019  
 45010 Orléans cedex 1 -  
 France  
 Mail : [info@cepri.net](mailto:info@cepri.net)

**Nos bureaux**  
 10 Rue Théophile Chollet  
 45000 ORLEANS- France

**WWW.CEPRI.NET**    
 Tél. : 02 38 21 15 22  
 [linkedin.com/in/cepri](https://www.linkedin.com/in/cepri)

